



# epfge

Etablissement Public Foncier  
de Grand Est

# 2023

# RAPPORT D'ACTIVITÉ





**CHARLEVILLE-MEZIERES - FRICHE DEVILLE (08)**



# SOMMAIRE

**50 ANS, DÉJÀ..., LE MOT DU PRÉSIDENT**

**4**

**LE MOT DU DIRECTEUR**

## **LES CHIFFRES-CLÉS**

**UN BILAN DE DÉPENSES OPÉRATIONNELLES DE 57,9 M€**

**UNE ACTIVITÉ FONCIÈRE EN DÉVELOPPEMENT**

**UN PATRIMOINE D'ENVIRON 3 700 HECTARES AU 31/12/2023**

**DES ÉTUDES ET DES TRAVAUX EXCEPTIONNELLEMENT ÉLEVÉS**

**LES MARCHÉS PUBLICS**

**PROGRAMMATIONS ET VIE INSTITUTIONNELLE**

**LA DESTINATION PRINCIPALE DES PROJETS**

**7**

## **LES RÉUSSITES**

**ACCOMPAGNER LA PRODUCTION DE LOGEMENTS SOCIAUX**

**SOUTENIR LE DÉVELOPPEMENT ÉCONOMIQUE ET L'EMPLOI**

**SOUTENIR L'ATTRACTIVITÉ DES CENTRALITÉS URBAINES ET RURALES**

**ACCOMPAGNER LES PROJETS DE RENOUVELLEMENT URBAIN**

**ACCOMPAGNER L'EPA ALZETTE-BELVAL**

**19**

**PARTENARIAT  
ET RÉSEAUX**

**31**

**L'EPF EN  
MOUVEMENT**

**37**

**L'EPF A FÊTÉ SES  
50 ANS EN 2023**

**39**

# 50 ANS, DÉJÀ..., LE MOT DU PRÉSIDENT

Comme chacun le découvrira en parcourant ce rapport d'activité, l'année 2023 a été riche sur le plan des interventions conduites par l'Etablissement. Mais 2023 a surtout été l'occasion de se retourner sur l'impressionnant chemin parcouru en 50 ans, depuis la création en 1973 de l'EPML, devenu EPFL puis désormais EPFGE.

On a pu mesurer à quel point l'Etablissement a su évoluer et s'adapter aux défis fonciers, économiques sociaux et environnementaux du territoire. Les collaborations et partenariats avec de très nombreux interlocuteurs, et spécialement avec l'État, la Région, les Départements, lui ont permis d'accompagner de multiples projets, parfois simples mais bien souvent lourds et complexes. En témoignent les chaleureux échanges avec Françoise Souliman, Préfet de Meurthe-et-Moselle, et Franck Leroy, Président de la Région Grand Est lors de la manifestation des 50 ans le 6 octobre 2023.

L'Etablissement s'insère depuis toujours dans la mutualisation de l'ingénierie publique locale, en s'associant aux services de l'Etat, de la Région et des Départements, aux collectivités, à la SAFER, aux bailleurs sociaux, aux chambres consulaires, aux agences d'urbanisme, mais aussi en travaillant avec des bureaux d'études, entreprises, aménageurs et promoteurs. L'EPFGE peut aujourd'hui être fier de son parcours. Que tous ceux qui y ont participé de près ou de loin en soient très vivement remerciés !

De nombreux résultats marquants figurent aujourd'hui à son actif. L'établissement est un partenaire incontournable grâce au savoir-faire précieux de ses collaborateurs. Si par nature ses interventions ne sont pas spectaculaires, puisqu'elles interviennent en amont des projets, elles sont très souvent décisives en termes de maîtrise foncière, de gestion intercalaire et de maîtrise d'ouvrage d'études et de travaux préalables à l'aménagement.

L'établissement intervient sur des projets de plus en plus complexes. Qu'il s'agisse d'action foncière au cœur de territoires ruraux pour faciliter la reconquête de bâtis vacants ou dégradés, de villes moyennes ou plus importantes où se développent des stratégies foncières sur des copropriétés en difficulté ou sur des îlots à reconquérir, de gestion intercalaire de bâtiments ou de sites parfois dangereux faisant peser des responsabilités significatives sur l'EPFGE, de travaux de recyclage foncier dans lesquels la complexité technique est à articuler avec une forte complexité administrative dans des calendriers parfois très contraints, l'ingénierie de l'EPFGE est un outil précieux pour les collectivités.

Créé au début des années 1970, l'EPF de Lorraine a été aux côtés des départements lorrains pendant les périodes charnières des crises industrielles puis des restructurations militaires. Les territoires se sont relancés. Aujourd'hui, une nouvelle période charnière s'ouvre dans nos métiers pour les territoires lorrains et champardennais, avec le virage de la sobriété foncière et de l'adaptation à la transition écologique. L'Etablissement Public Foncier de Grand Est sera à nouveau à leurs côtés pour le négocier.



**Antony CAPS**  
Président du Conseil d'Administration

# LE MOT DU DIRECTEUR

Les bons résultats de l'année 2022 se sont encore améliorés en 2023. Le niveau d'activité de l'EPFGE est le plus élevé depuis 2017, avec une augmentation significative des dépenses d'études et de travaux. Naturellement, la quasi-totalité des interventions de l'établissement s'est déployée sur des espaces déjà artificialisés, en particulier sur des friches industrielles et des bâtiments vacants ou dégradés.

Ce constat a été clair lors de la manifestation du 6 octobre 2023 pour les 50 ans de l'établissement à l'occasion de laquelle a pu être mis en valeur l'engagement de l'établissement depuis les années 1980 dans le recyclage foncier des friches. Cette orientation majeure, au cœur de l'enjeu de sobriété foncière, permet à l'EPFGE de contribuer activement à l'ambition de réindustrialisation des territoires. Grâce à la mobilisation exceptionnelle des équipes aux côtés des collectivités sur les projets de la cokerie de Carling en Moselle et de la friche Deville dans les Ardennes, l'établissement rend possibles d'importantes implantations industrielles représentant plusieurs centaines d'emplois dans des calendriers particulièrement serrés. Sur ces projets, comme sur de nombreux autres, l'ensemble des métiers et toute la technicité des équipes sont mobilisés.

Tout en soulignant le maintien d'un fort niveau d'activité sur l'ancienne région Lorraine, on doit également se réjouir du développement des interventions sur l'ancienne région Champagne-Ardenne. L'action foncière s'y développe, et après des premières années d'études, des travaux importants de recyclage de friches ont largement débuté.

L'EPFGE participe aujourd'hui financièrement de manière significative aux études et aux travaux réalisés sous sa maîtrise d'ouvrage, mais a su également mobiliser d'autres financements, notamment fonds vert et FEDER. Cette mobilisation de diverses sources de financement sera dans l'avenir de plus en plus nécessaire.

Présent sur tous types de territoires, des plus ruraux aux plus urbains, l'EPFGE a poursuivi et amplifié en 2023 des interventions variées, sans cesse ajustées à la réalité des situations rencontrées. L'investissement des équipes auprès des collectivités, dans cet esprit de proximité souhaité par le Conseil d'Administration, a maintenu cette relation de confiance propice et indispensable à la conduite de projets de qualité.

**Alain TOUBOL**  
Directeur Général







**REIMS - SECTEUR BOIS D'AMOUR (51)**

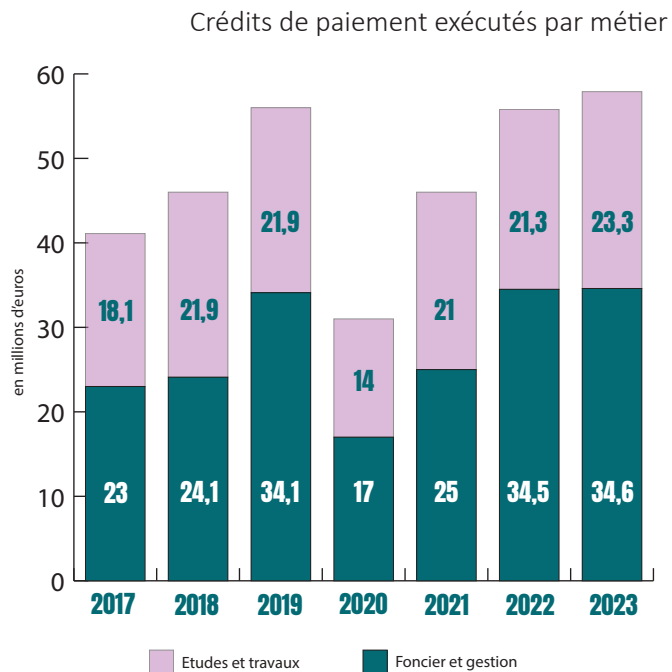


# LES CHIFFRES CLÉS



## UN BILAN DES DÉPENSES OPÉRATIONNELLES DE 57,9 M€

Le niveau d'activité de l'année 2023 est le plus élevé depuis 2017 avec des dépenses d'études et de travaux en forte augmentation.





## UNE ACTIVITÉ FONCIÈRE EN DÉVELOPPEMENT

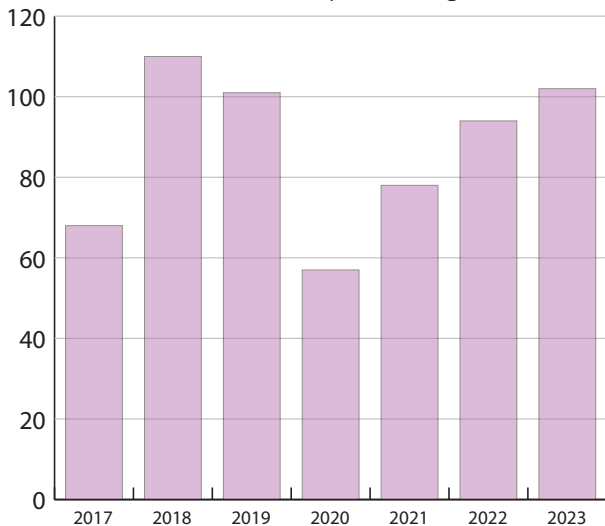


NANCY - Ancienne faculté de pharmacie (54)

Le niveau des acquisitions poursuit sa trajectoire ascendante depuis 2020. Le niveau des cessions s'établit à environ 18 M€.

### LES ACQUISITIONS

Nombre d'actes d'acquisition signés

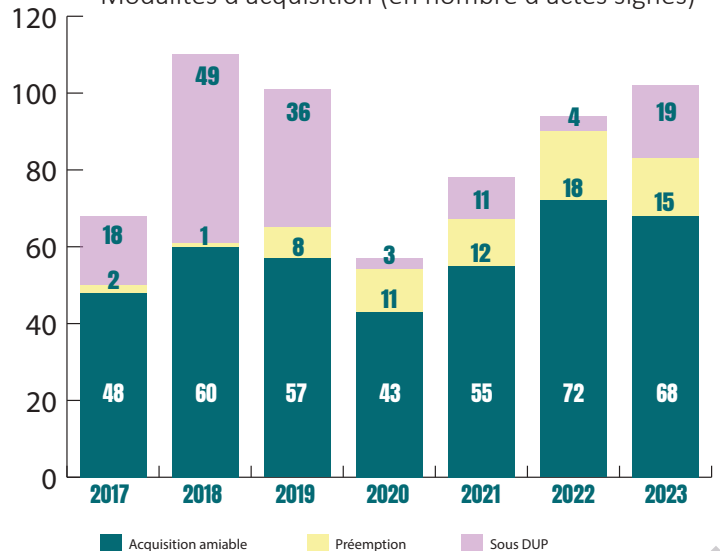


Dans la majorité des cas, les acquisitions de l'EPFGE se font à l'amiable (66%). Les acquisitions en préemption ou par exercice du droit de priorité en représentent 15% et les acquisitions sous déclarations d'utilité publique 19%.

La préemption, autrefois marginale, est désormais un mode d'acquisition beaucoup plus fréquent.

Le nombre d'actes d'acquisition signés en 2023 est légèrement supérieur à celui de 2022. Une centaine d'actes ont été signés en 2023 (hors évictions commerciales).

Modalités d'acquisition (en nombre d'actes signés)





## QUELQUES ACQUISITIONS MARQUANTES EN 2023

Dans les Ardennes,

- à Charleville-Mézières, la friche Deville où est prévu de s'implanter une maroquinerie du groupe Hermès
- à Charleville-Mézières, l'emprise Stellantis, dans le cadre de la rationalisation de son implantation et pour faciliter l'accueil de nouvelles entreprises.

En Moselle,

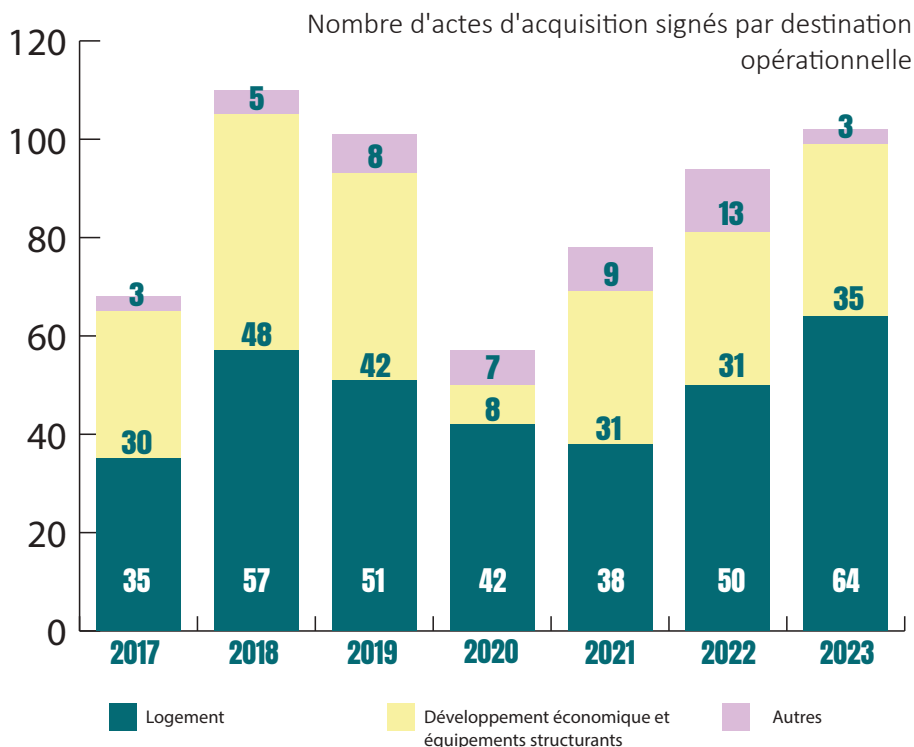
- à Saint-Avold, la friche des Cokes de Carling pour accueillir le projet Parkes de recyclage de plastiques PET,
- à Terville, près de Thionville, le site d'une boulangerie industrielle désaffectée destiné notamment à la construction de 175 logements dont 10% de logements sociaux.

En Meurthe-et-Moselle,

- à Nancy, l'ancienne faculté de pharmacie acquise auprès de l'Etat pour l'implantation d'un pôle culturel.

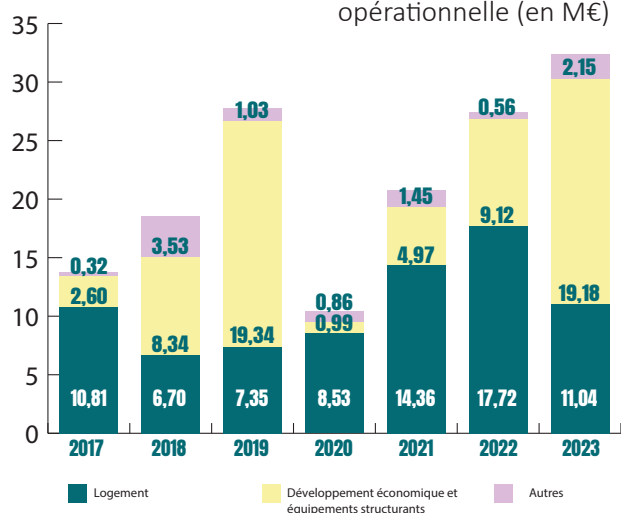


Parmi les acquisitions de dimension plus modestes qui permettront à terme la création de logements, à noter celle des anciennes archives à Serémange-Erzange pour 26 logements sociaux, celle du site d'une ancienne fonderie à Boulay-Moselle pour 22 logements. On soulignera également la poursuite des acquisitions sur la périphérie de la friche ferroviaire d'Épernay dans le cadre du projet des Berges de Marne.





Montants des acquisitions par destination opérationnelle (en M€)



Les « autres destinations » sont des acquisitions liées à des actions de reconquête urbaine. Elles sont moins importantes en nombre et portent sur environ 2,1 M€ soit 7% des dépenses d'acquisition foncière.

Sans que cela ne soit particulièrement surprenant, les surfaces acquises pour du développement économique (environ 78 ha soit 75% des surfaces acquises) excède très largement les surfaces acquises pour le logement (moins de 9 ha soit un peu moins de 9%).



## LES CESSIONS

Année	Nombre d'actes signés	Surface (ha)
2020	57	194
2021	82	279,9
2022	79	302,30
2023	52	86,1

De nombreux reports ont affecté le nombre d'actes de cession signés en 2023. Parmi les cessions, on notera quelques dossiers importants dont la caserne Desvallières à Metz, une emprise d'environ six hectares cédée à la Ville de Metz pour la création d'un nouveau quartier, ainsi que diverses cessions pour du logement : à Marly (38 logements sociaux),

Moyeuve-Grande (34 logements), Thionville (trois cessions pour une quarantaine de logements), Longeville-lès-Metz (17 logements sociaux) et Longwy (deux cessions pour une quarantaine de logements dont pour moitié des logements sociaux).

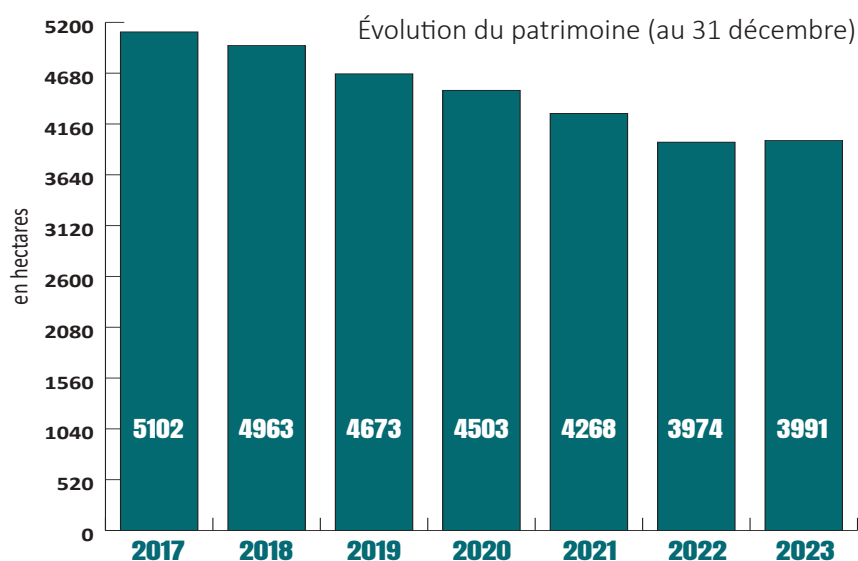
L'année a également été marquée par l'ouverture en octobre 2023 de l'enquête préalable à la déclaration d'utilité publique de l'opération de reconversion urbaine menée sur le secteur « Franchepré / Cœur de ville » à Joeuf. La déclaration d'utilité publique a été prononcée en février 2024.





## UN PATRIMOINE D'ENVIRON 3700 HA AU 31 DÉCEMBRE 2023

Le patrimoine de l'EPFGE couvre une superficie totale à fin 2023 d'environ 3700 hectares ; 103 hectares ont été acquis en 2023 et 86 hectares ont été cédés. Il poursuit la diminution de sa surface, conséquence directe de l'évolution profonde des interventions de l'EPFGE : dans le passé, de grands tènements en extension et désormais des acquisitions, souvent très complexes, de dimensions plus modestes dans le tissu urbain. La seule acquisition de la friche des Cokes de Carling représente plus de la moitié des surfaces acquises en 2023.



Le montant total du stock brut est de 185,3 M€ en 2023, dont près de 14 M€ d'études et de travaux. Le stock historique de l'EPFGE, reliquat d'anciennes opérations, est en très nette diminution depuis 2017/2018 et représente désormais moins de 9% du stock.



en M€	2017	2018	2019	2020	2021	2022	2023
Montant total du stock brut au 31/12/N	194,5	180,1	179,3	170,1	170,9	180,2	185,3



## DES ÉTUDES ET TRAVAUX EXCEPTIONNELLEMENT ÉLEVÉS

Sur **4,5 M€ de dépenses d'études**, on peut notamment citer :

- des études techniques, programmatiques et d'aménagement sur des friches industrielles situées en centre-ville et notamment sur l'ancien site industriel Le Bronze (production de métaux non ferreux et d'alliages) à Suippes, sur l'ancien site sidérurgique rue d'Etion à Charleville-Mézières et sur l'ancienne fonderie AVK à Joinville, l'emprise Stellantis dans le cadre de la rationalisation de son implantation et pour faciliter l'accueil de nouvelles entreprises.
- une étude d'opportunité et de valorisation du foncier militaire de la communauté de communes de l'Arc Mosellan,
- des études environnementales sur les anciennes papeteries Matussière et Forest à Rambervillers en vue de la renaturation du site dans le cadre de la lutte contre les inondations,
- des investigations environnementales et des études de maîtrise d'œuvre sur les 20 premiers hectares du site de la cokerie de Carling à Saint-Avold,
- des études techniques et de maîtrise d'œuvre sur la friche Deville à Charleville-Mézières.

On soulignera le calendrier extrêmement contraint dans lequel se déroulent ces deux dernières opérations, exemplaires en termes de réindustrialisation sur des friches industrielles, en cœur de ville pour la friche Deville, sur un vaste site significativement pollué pour la cokerie de Carling. La mobilisation exceptionnelle des équipes de l'EPFGE permet de s'inscrire dans le calendrier souhaité par des prospects industriels majeurs.

Sur les **18,8 M€ de travaux** qui ont été conduits en 2023, il est à noter :

- Les travaux de curage, désamiantage, déconstruction sur le site Sarap à Ancemont pour permettre d'accueillir de nouvelles activités artisanales, sur l'ancienne caserne militaire Haxo à Golbey pour la création d'un nouveau quartier et sur le site Oxame à Revin, une ancienne usine de fabrication de baignoires en fonte émaillée, pour un projet de réindustrialisation du site.
- les travaux de désamiantage et de déconstruction de bâtiments et infrastructures ainsi que certaines mesures conservatoires sur la friche ferroviaire à Epernay dans le cadre du projet des Berges de Marne visant la création d'un nouveau quartier,
- le désamiantage et la déconstruction des anciennes halles sidérurgiques à Woippy en vue de l'implantation d'une piscine métropolitaine et d'une halle gourmande, et de l'ancien collège Claude Le Lorrain à Nancy dans le cadre du projet de renouvellement urbain du Plateau de Haye,
- les travaux de gestion des pollutions, de désencombrement des sols et de terrassement sur l'emprise Eiffel sud du parc d'activités Nancy-Pompey en vue d'y implanter un pôle aquatique.

### Golbey Ancienne caserne Haxo (88)





On mentionnera également :



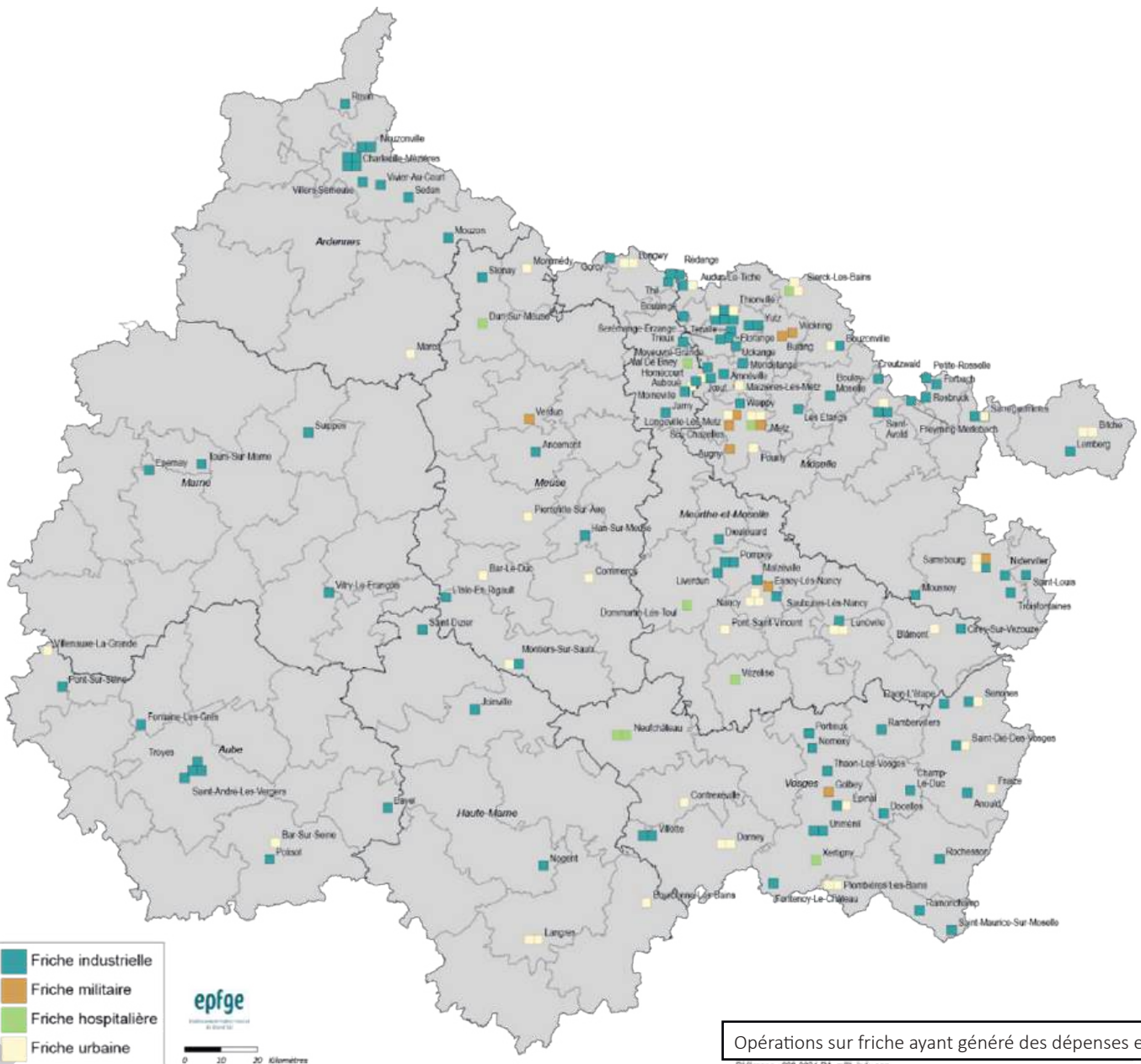
les travaux de clos-couvert de trois bâtiments de l'ancienne corderie / ficellerie Bihir à Uriménil, aux côtés de la communauté d'agglomération d'Epinal qui a mené les travaux de renaturation des cours d'eau, pour assurer un renouvellement urbain en lien avec des services culturels, de garde d'enfants, de santé et des commerces,



les travaux de clos-couvert sur un monument historique, la bibliothèque de l'abbaye de Senones, autrefois utilisée par l'industrie textile, aux côtés de la commune de Senones, dans le cadre de l'intervention sur la déconnexion des bâtiments d'activité de l'aile sud de l'abbaye.

## LES FRICHES

Le soutien de l'EPFGE à la reconversion des friches est un volet essentiel de l'intervention de l'établissement sur le territoire. En 2023, 95% des dépenses en travaux et 90% des dépenses en études ont ainsi été consacrés au traitement de friches industrielles, urbaines, hospitalières ou militaires, sur 116 sites.



Opérations sur friche ayant généré des dépenses en 2023

Référence : 008-2024-RA\_mfil\_infa.png



## LES MARCHÉS PUBLICS

103 marchés ont été notifiés en 2023, parmi lesquels sept accords-cadres qui permettent une forte réactivité de l'établissement dans la conduite de ses interventions. Le nombre de marchés notifiés est en augmentation par rapport à 2022 (86 dont 13 accords-cadres). Les marchés de maîtrise d'œuvre et de travaux demeurent, comme en 2022, les plus nombreux. En termes de montant, la différence avec 2022 est notable puisqu'ils représentaient 10,82 M€ en 2022 et 23,6 M€ en 2023.

### MARCHÉS NOTIFIÉS EN 2023 (HORS ACCORDS-CADRES)

Catégorie	Nombre	Montant (en M€HT)
Travaux	38	21,3
Maîtrise d'œuvre	10	0,6
Études	16	0,9
CSPS	13	0,1
Autres	19	0,8
<b>TOTAL</b>	<b>96</b>	<b>23,6</b>

## LES CLAUSES SOCIALES : ENGAGEMENT DE L'EPFGE DANS LES ACHATS SOCIALEMENT RESPONSABLES



Pour promouvoir l'inscription des clauses d'insertion dans les marchés de l'EPFGE, apporter un appui technique aux entreprises attributaires de marchés, assurer un lien entre les partenaires du service de l'emploi, favoriser l'insertion des publics rencontrant des difficultés d'accès à l'emploi, assurer le suivi et la bonne exécution de la clause d'insertion, l'EPFGE a passé une convention avec la Maison de l'Emploi du Grand Nancy, ainsi qu'une déclinaison locale avec Troyes Champagne Métropole.

En 2023, ce sont 6185 heures d'insertion qui ont été réalisées, soit 40% de plus que les 4446 heures exigées au travers de 11 marchés de travaux.



Troyes Ancien site textile Logtex (10)

## PROGRAMMATIONS ET VIE INSTITUTIONNELLE

**98,6 M€** de programmations d'opérations (HT)

**258** dossiers examinés par les administrateurs de l'EPFGE

**87** nouvelles conventions opérationnelles approuvées

### ZOOM SUR L'ACTION FONCIÈRE

Plusieurs programmations en termes d'acquisitions foncières pour des montants importants, supérieurs à 3 M€, ont pu se concrétiser dans l'année :

- site Stellantis dans l'agglomération de Charleville-Mézières,
- site Panilor à Terville,
- ancienne faculté de pharmacie à Nancy
- friche Deville à Charleville-Mézières

Les programmations de 2023 de plus de 98 M€ sont en augmentation par rapport à 2022 et ce, surtout en termes d'action foncière. Le nombre de dossiers présentés aux administrateurs est passé de 236 à 258. Sur les 87 nouvelles conventions opérationnelles qui ont été approuvées, 24 concernaient des territoires champardennais.

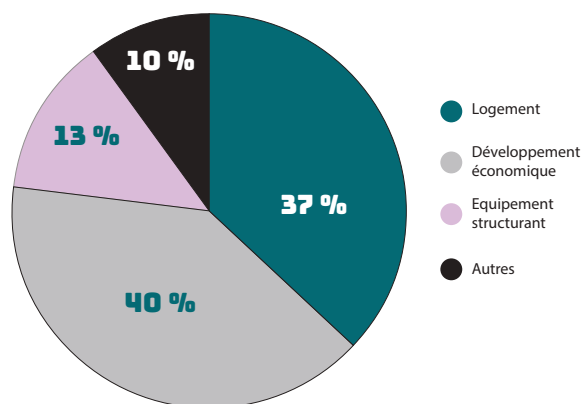


**Agglomération de Charleville-Mézières « Stellantis » (08)**

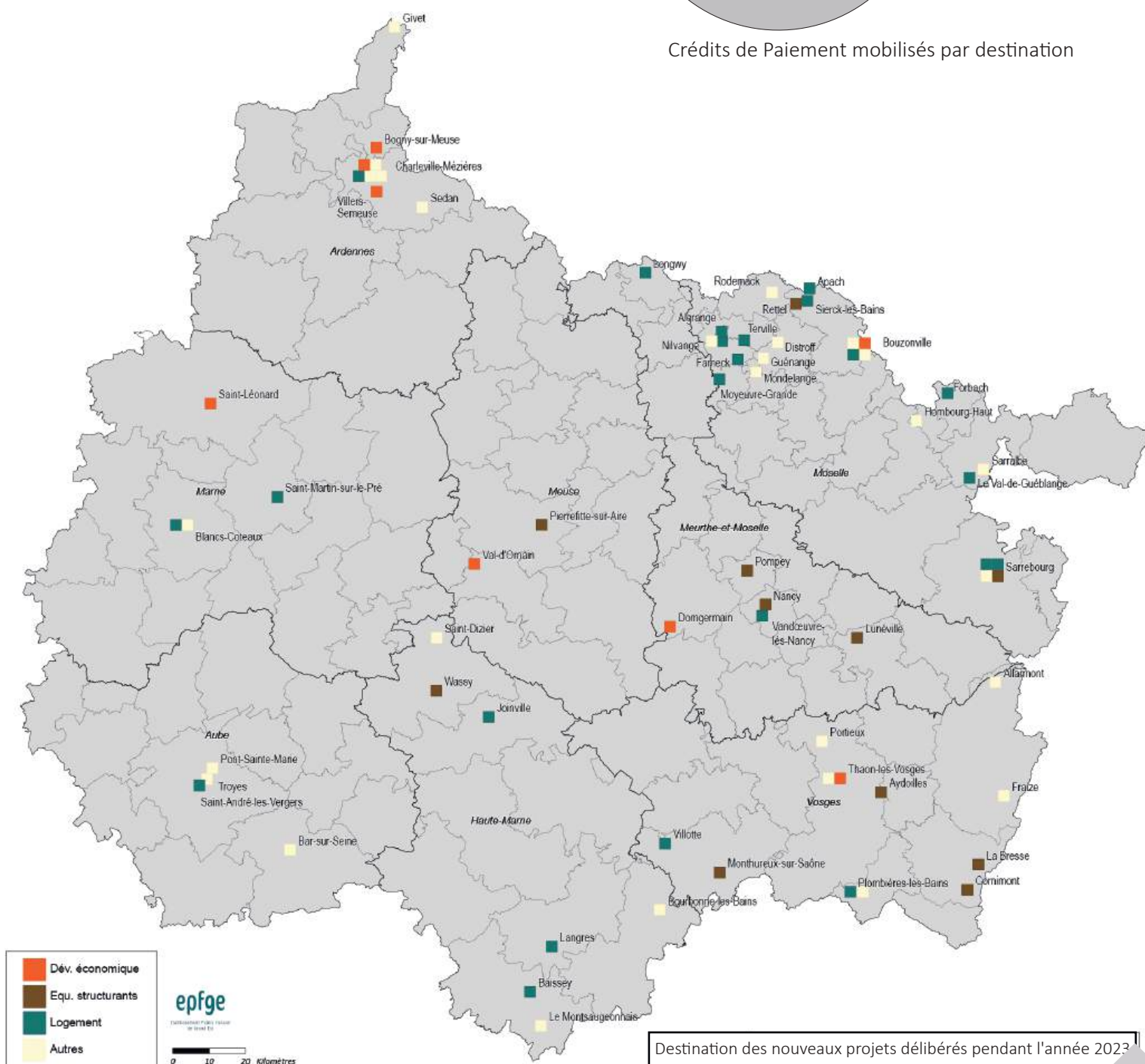


## LA DESTINATION PRINCIPALE DES PROJETS

La destination principale des projets était le logement en 2021 et 2022 avec 47 à 50% des dépenses opérationnelles (foncier, gestion, études et travaux). En 2023, le développement économique arrive en première position avec 40% des dépenses, le logement en mobilisant encore 37%. La part des projets tournés vers le développement économique n'a pas cessé d'augmenter depuis 2021.



Crédits de Paiement mobilisés par destination



Destination des nouveaux projets délibérés pendant l'année 2023

Référence : 0008-2024-RA\_projet.png





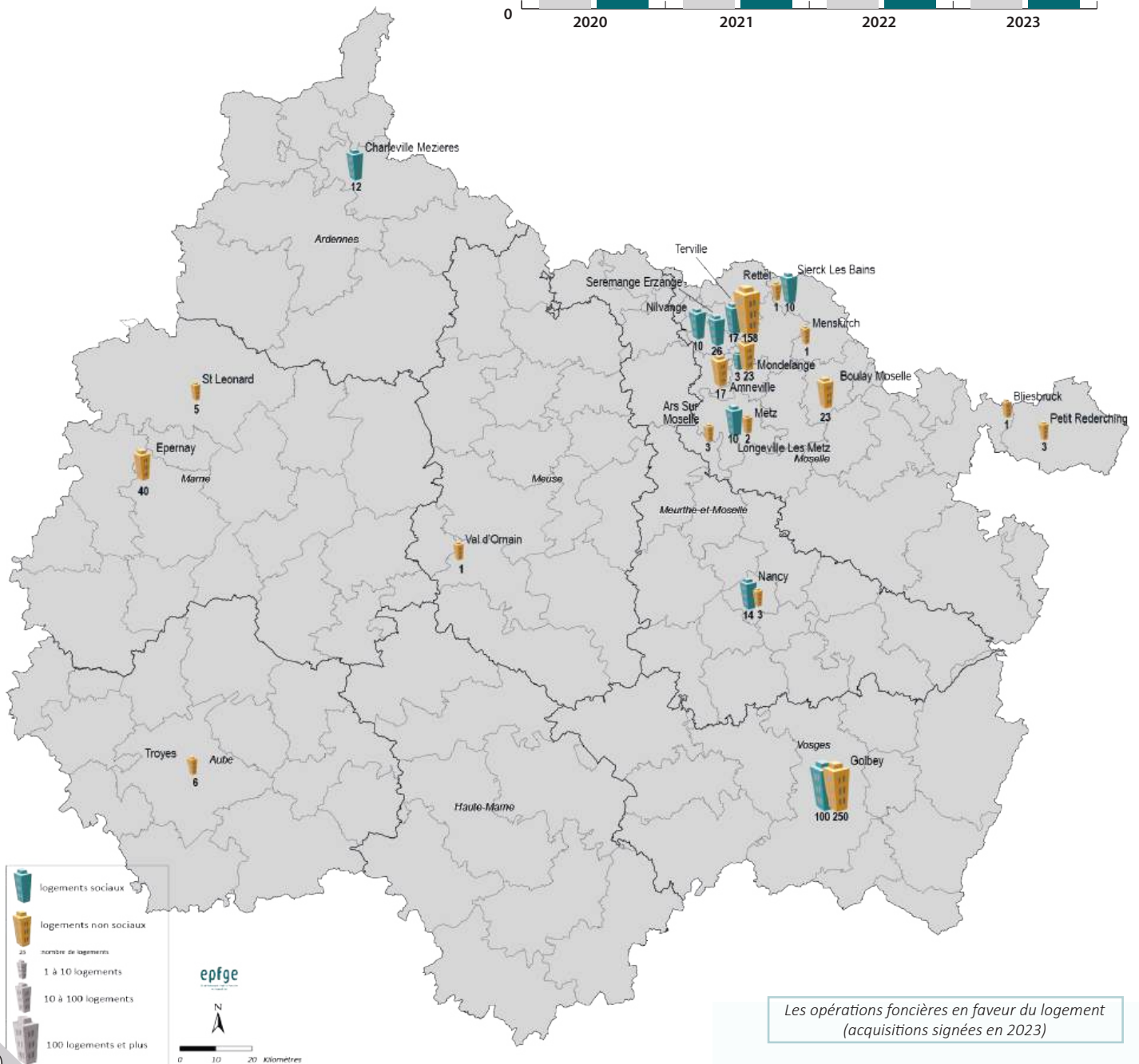
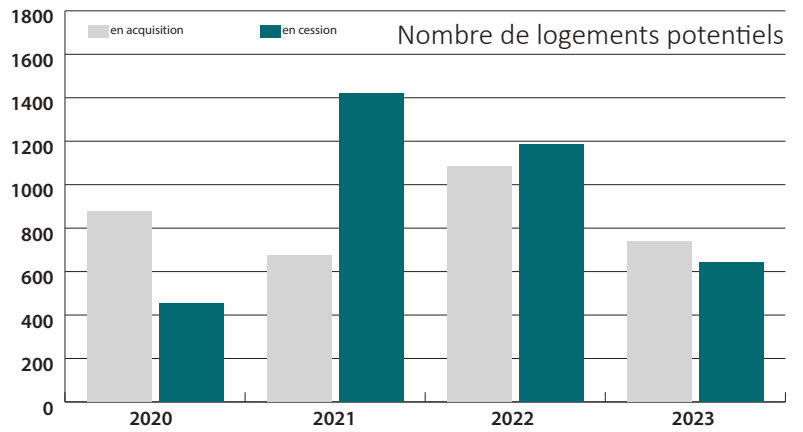


# LES RÉUSSITES



## ACCOMPAGNER LA PRODUCTION DE LOGEMENTS

L'acquisition et le portage en vue du projet de logement est l'un des objectifs prioritaires de l'EPFGE. C'est aussi, en nombre d'actes, le principal poste. Le contexte de crise du logement s'est néanmoins ressenti dans les résultats 2023 avec une perspective de 739 logements potentiels sur les tènements acquis.



*Les opérations foncières en faveur du logement (acquisitions signées en 2023)*



## LOGEMENT | QUELQUES OPÉRATIONS

### 10 - TROYES - ANCIEN SITE TEXTILE LOGTEX



- ✓ **Porteur du projet** : Ville de Troyes (ACV)
- ✓ **Caractéristiques du site** : ancien site textile d'environ 7 hectares
- ✓ **Description succincte du projet** : renouvellement urbain dont notamment création de logements
- ✓ **Interventions EPFGE 2023** : gestion foncière, diagnostics techniques, travaux de curage et désamiantage

### 51 - EPERNAY - FRICHE FERROVIAIRE - BERGES DE LA MARNE



- ✓ **Porteur du projet** : commune d'Epernay (ACV)
- ✓ **Caractéristiques du site** : friche ferroviaire d'une quinzaine d'hectares et bâti dégradé
- ✓ **Description succincte du projet** : logements, commerces, services, bureaux et parc urbain
- ✓ **Interventions EPFGE 2023** : gestion foncière, diagnostics techniques, travaux de désamiantage et de déconstruction



### 52 - LANGRES - ANCIENNE CLINIQUE GILLOT



- ✓ **Porteurs du projet** : commune de Langres (PVD) et bailleur social Hamaris
- ✓ **Caractéristiques du site** : ancienne clinique, EHPAD puis site d'accueil de migrants
- ✓ **Description succincte du projet** : résidence seniors avec logement inclusif
- ✓ **Interventions EPFGE 2023** : préparation de l'acquisition, lancement de la consultation pour le recrutement de la maîtrise d'œuvre

## 57 - SERÉMANGE-ERZANGE - ANCIENNES ARCHIVES



- ✓ **Porteurs du projet** : commune de Serémange-Erzange, communauté d'agglomération du Val de Fensch et bailleur social Logiest
- ✓ **Caractéristiques du site** : ancien bâtiment administratif avec un intérêt patrimonial mais à l'abandon depuis de nombreuses années
- ✓ **Description succincte du projet** : création de 26 logements sociaux
- ✓ **Interventions EPFGE 2023** : acquisition, gestion foncière

## 57 - METZ - ANCIENNE CASERNE DESVALLIÈRES



- ✓ **Porteurs du projet** : commune de Metz et Metz Métropole
- ✓ **Caractéristiques du site** : caserne militaire désaffectée, emprise de 6 hectares
- ✓ **Description succincte du projet** : requalification urbaine
- ✓ **Interventions EPFGE 2023** : cession

## 57 - BOULAY-MOSELLE – ANCIENNE FONDERIE « SOVAL »



- ✓ **Porteur du projet** : commune de Boulay-Moselle (PVD)
- ✓ **Caractéristiques du site** : ancienne fonderie pendant 150 ans puis exploitation par SOVAL (distribution de produits d'adduction d'eau) sur environ un hectare
- ✓ **Description succincte du projet** : une dizaine de logements de qualité, un espace tiers-lieu dans le bâtiment principal, une résidence seniors et quelques maisons de ville
- ✓ **Interventions EPFGE 2023** : diagnostics environnementaux, acquisition, gestion foncière





## SOUTENIR LE DÉVELOPPEMENT ÉCONOMIQUE ET L'EMPLOI

L'EPFGE accompagne les objectifs de réindustrialisation sur l'ensemble de son territoire. Il accompagne également des projets d'équipements structurants, à hauteur de 13% des dépenses d'activité en 2023, qui peuvent également être source de créations d'emplois.

### DÉVELOPPEMENT ÉCONOMIQUE | QUELQUES OPÉRATIONS

#### 08 - CHARLEVILLE-MÉZIÈRES - FRICHE DEVILLE



- ✓ **Porteurs du projet** : commune de Charleville-Mézières (ACV) et communauté d'agglomération Ardenne Métropole
- ✓ **Caractéristiques du site** : ancienne fabrique d'appareils de chauffage, emprise d'environ 3 hectares
- ✓ **Description succincte du projet** : activités économiques dont une maroquinerie de luxe
- ✓ **Interventions EPFGE 2023** : acquisition, gestion foncière, études de maîtrise d'œuvre



#### 08 - VILLERS-SEMEUSE – STELLANTIS



- ✓ **Porteur du projet** : communauté d'agglomération Ardenne Métropole
- ✓ **Caractéristiques du site** : délaissés de l'usine Stellantis, emprise de 8 hectares
- ✓ **Description succincte du projet** : implantation de nouvelles entreprises
- ✓ **Interventions EPFGE 2023** : acquisition, gestion foncière

#### 08 - REVIN - OXAME



- ✓ **Porteurs du projet** : commune de Revin (PVD) et communauté de communes Ardennes Rives de Meuse
- ✓ **Caractéristiques du site** : ancienne fabrique de baignoires émaillées, site de 3 hectares
- ✓ **Description succincte du projet** : développement économique
- ✓ **Interventions EPFGE 2023** : acquisition, gestion foncière, diagnostics techniques et environnementaux, travaux de désamiantage et de déconstruction





## 55 - ANCEMONT - ANCIENNE MENUISERIE SARAP



- ✓ **Porteur du projet** : communauté de communes Val de Meuse Voie Sacrée
- ✓ **Caractéristiques du site** : sciage, traitement du bois et menuiserie, site d'environ 12 hectares
- ✓ **Description succincte du projet** : activités artisanales dans la partie haute
- ✓ **Interventions EPFGE 2023** : travaux de curage, désamiantage, déconstruction gestion des pollutions, clos-couvert, paysagement d'attente



## 57 - SAINT-AVOLD - ANCIENNE COKERIE DE CARLING



- ✓ **Porteur du projet** : communauté d'agglomération de Saint-Avold Synergie
- ✓ **Caractéristiques du site** : terrain nu d'environ 53 hectares ayant accueilli une cokerie
- ✓ **Description succincte du projet** : implantation d'une entreprise de recyclage de plastiques
- ✓ **Interventions EPFGE 2023** : diagnostics techniques et environnementaux, acquisition, gestion foncière, études de maîtrise d'œuvre en vue de travaux de terrassement et purges





## EQUIPEMENTS STRUCTURANTS | QUELQUES OPÉRATIONS

### 10 - POLISOT - ANCIENNE HALLE FERROVIAIRE



- ✓ **Porteur du projet** : communauté de communes du Barséquanais en Champagne
- ✓ **Caractéristiques du site** : ancienne halle ferroviaire, site d'environ 1 hectare
- ✓ **Description succincte du projet** : activités culturelles et artistiques
- ✓ **Interventions EPFGE 2023** : étude de faisabilité, diagnostics techniques et environnementaux

### 54 - NANCY - ANCIENNE FACULTÉ DE PHARMACIE



- ✓ **Porteur du projet** : Ville de Nancy
- ✓ **Caractéristiques du site** : bâtiments vacants depuis plusieurs années en centre-ville
- ✓ **Description succincte du projet** : implantation d'un pôle culturel sur une partie du site
- ✓ **Interventions EPFGE 2023** : acquisition, gestion foncière

### 54 - POMPEY - ANCIEN SITE SIDÉRURGIQUE



- ✓ **Porteur du projet** : communauté de communes du Bassin de Pompey
- ✓ **Caractéristiques du site** : ancien site sidérurgique, emprise d'environ 4 hectares
- ✓ **Description succincte du projet** : pôle aquatique
- ✓ **Interventions EPFGE 2023** : diagnostics techniques et environnementaux, études de maîtrise d'œuvre, travaux de désencombrement des sols, de terrassement et de gestion de la pollution





## 57 - WOIPPY - « AVENUE DE THIONVILLE »



- ✓ **Porteurs du projet** : commune de Woippy et Eurométropole de Metz
- ✓ **Caractéristiques du site** : anciennes halles sidérurgiques, site d'environ 4 hectares
- ✓ **Description succincte du projet** : piscine métropolitaine, halle de marché
- ✓ **Interventions EPFGE 2023** : diagnostics techniques, gestion foncière, travaux de désamiantage et de déconstruction



## 88 - SENONES - ABBAYE ECOTEX



- ✓ **Porteur du projet** : commune de Senones
- ✓ **Caractéristiques du site** : aile sud de l'abbaye autrefois utilisée par l'industrie textile et actuellement occupée par un magasin de vente de textiles
- ✓ **Description succincte du projet** : activités culturelles et artistiques
- ✓ **Interventions EPFGE 2023** : gestion foncière, travaux de clos-couvert sur le bâtiment de la bibliothèque





## SOUTENIR L'ATTRACTIVITÉ DES CENTRALITÉS URBAINES ET RURALES

L'EPFGE accompagne les démarches visant à renforcer ou restaurer les centralités dégradées et ainsi favoriser le recyclage urbain plutôt que les aménagements en extension. La mise en place des contractualisations « Action Cœur de Ville » en 2018 puis « Petites Villes de Demain » en 2020, proposent un maillage privilégié pour traiter les problématiques des centres urbains, du bourg à la ville moyenne. A souligner que l'EPFGE intervient naturellement sur l'ensemble de son territoire, y compris en dehors de toute contractualisation.

### CENTRALITÉS URBAINES ET RURALES | QUELQUES OPÉRATIONS

#### 08 - MARCQ - FRICHES PLACE DE LA MAIRIE



- ✓ **Porteur du projet :** commune de Marcq
- ✓ **Caractéristiques du site :** ruines (anciennes activités) en centre-bourg
- ✓ **Description succincte du projet :** équipement pour l'organisation d'évènements culturels
- ✓ **Interventions EPFGE 2023 :** diagnostics techniques et environnementaux, études de maîtrise d'œuvre, gestion foncière, démarrage des travaux de déconstruction et de confortement des mitoyennetés

#### 51 - SUIPPES – ANCIENNE FONDERIE EN CŒUR DE VILLE



- ✓ **Porteurs du projet :** commune de Suippes et communauté de communes de la Région de Suippes
- ✓ **Caractéristiques du site :** ancienne fonderie Le Bronze, site de 5 hectares
- ✓ **Description succincte du projet :** à définir dans le cadre de la revitalisation du centre-bourg
- ✓ **Interventions EPFGE 2023 :** diagnostics environnementaux, étude technique, programmatique et d'aménagement

#### 54 - JOEUF - SECTEUR FRANCHEPRÉ CŒUR DE VILLE



- ✓ **Porteur du projet :** commune de Joeuf (PVD)
- ✓ **Caractéristiques du site :** ancien supermarché, anciens commerces et bâtiments vacants et dégradés, site d'environ 1 hectare
- ✓ **Description succincte du projet :** revitalisation du centre-bourg avec activités tertiaires, logements et esplanade arborée
- ✓ **Interventions EPFGE 2023 :** enquête préalable à la déclaration d'utilité publique, DUP obtenue en février 2024

## ACCOMPAGNER LES PROJETS DE RENOUVELLEMENT URBAIN

Dans les grandes agglomérations de Metz, de Nancy ou de Reims, et jusque dans les villes moyennes, l'EPFGE accompagne les collectivités dans leurs projets de renouvellement urbain. Au sein de copropriétés dégradées, de centres commerciaux et d'affaires en difficulté ou de politique d'aménagement.

### RENOUVELLEMENT URBAIN | QUELQUES OPÉRATIONS

#### 54 - NANCY - PLATEAU DE HAYE - ANCIEN COLLÈGE CLAUDE LE LORRAIN



- ✓ **Porteur du projet** : Métropole du Grand Nancy
- ✓ **Caractéristiques du site** : collège fermé en 2018
- ✓ **Description succincte du projet** : renouvellement urbain pour renforcer l'offre en logements privés et la mixité sociale du quartier
- ✓ **Interventions EPFGE 2023** : démarrage travaux de désamiantage et de déconstruction en collaboration avec la Maison de l'Emploi du Grand Nancy (insertion)



#### 57 - METZ - COPROPRIÉTÉ BERNADETTE



- ✓ **Porteurs du projet** : Ville de Metz, Eurométropole de Metz, bailleurs sociaux Vivest et Eurométropole Metz Habitat
- ✓ **Caractéristiques du site** : copropriété de 95 logements du quartier de Metz-Borny sous administration provisoire
- ✓ **Description succincte du projet** : redressement de la copropriété dans le cadre d'un plan de sauvegarde
- ✓ **Interventions EPFGE 2023** : gestion foncière, poursuite des portages ciblés



## FRICHES | QUELQUES OPÉRATIONS

### 08 - CHARLEVILLE-MÉZIÈRES - ANCIEN SITE SIDÉRURGIQUE RUE D'ETION



- ✓ **Porteur du projet** : commune de Charleville-Mézières (ACV)
- ✓ **Caractéristiques du site** : terrain nu ayant été partiellement occupé par un supermarché et auparavant par une fonderie pendant près de 80 ans (2 ha)
- ✓ **Description succincte du projet** : projet urbain mixte
- ✓ **Interventions EPFGE 2023** : étude technique, programmatique et d'aménagement, gestion foncière

### 52 - JOINVILLE - ANCIENNE FONDERIE



- ✓ **Porteur du projet** : commune de Joinville (PVD)
- ✓ **Caractéristiques du site** : ancienne fonderie dit site AVK (4000 m<sup>2</sup>)
- ✓ **Description succincte du projet** : logements, marché couvert et activités
- ✓ **Interventions EPFGE 2023** : étude technique, programmatique et d'aménagement, diagnostics techniques et environnementaux

### 88 - GOLBEY - ANCIENNE CASERNE HAXO



- ✓ **Porteur du projet** : commune de Golbey
- ✓ **Caractéristiques du site** : caserne militaire désaffectée d'environ 13 hectares
- ✓ **Description succincte du projet** : base de loisirs et réserve foncière pour un projet urbain mixte
- ✓ **Interventions EPFGE 2023** : diagnostics environnementaux, mesures compensatoires pour la biodiversité, désamiantage, curage, déconstruction, gestion des pollutions



## ACCOMPAGNER L'EPA D'ALZETTE-BELVAL

Aux côtés de l'EPA Alzette-Belval qui poursuit l'aménagement et la commercialisation de la partie Est de la plateforme basse de Micheville, les travaux de pré-aménagement menés par l'EPFGE sur 6,5 hectares pour un montant de près de 10 millions d'euros TTC ont été achevés en août 2023, après trois ans de chantier.



Source : C2images (décembre 2023)

En prévision de la création de la future caserne du SDIS 57 sur la plateforme haute du site, l'EPFGE a fait réaliser en 2023 les études de maîtrise d'œuvre nécessaires à la préparation de l'emprise de 0,5 hectare et l'entreprise en charge des travaux a été recrutée en décembre 2023 pour un chantier à réaliser lors du premier semestre 2024.



Dans le cadre d'un partenariat réunissant l'EPFGE, l'EPA Alzette-Belval, la CCPHVA et les communes de Thil et de Villerupt, une convention pré-opérationnelle a été signée en 2022 afin de mener une étude de faisabilité et d'aménagement sur le secteur de l'ancienne usine d'Aubrives et du crassier Sainte-Claire.

L'étude a démarré en janvier 2023 pour s'achever en février 2024. Des investigations environnementales et géotechniques ont également été menées en 2023 dans le périmètre de l'ancienne usine d'Aubrives. L'étude d'aménagement définit la possibilité de réaliser une couture urbaine entre les deux communes, par la renaturation partielle des emprises, comprenant la valorisation de l'Alzette et une zone humide à réaliser, ainsi que la création de logements et d'activités tertiaires.

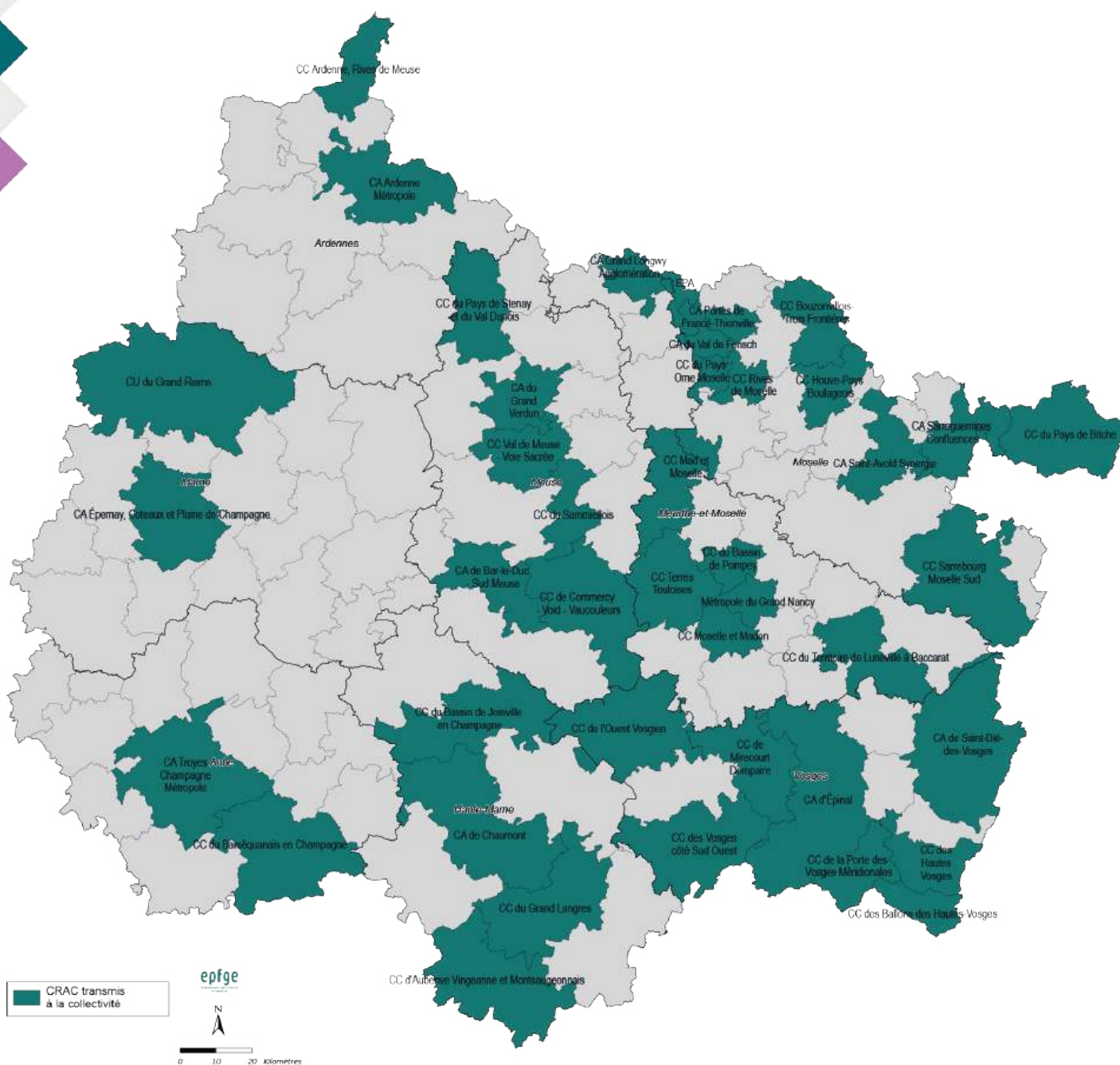


# **PARTENARIATS ET RÉSEAUX**



## COMPTES RENDUS D'ACTIVITÉ AUX COLLECTIVITÉS

En lien avec ses engagements conventionnels, l'EPFGE a transmis à 42 intercommunalités des comptes rendus d'activité de l'établissement sur leur territoire.





## CLCT : COMITÉ LOCAL DE COHÉSION DES TERRITOIRES

L'EPFGE est membre de tous les CLCT de son périmètre de compétence.

## PARTICIPATION DE L'EPFGE AUX CONTRACTUALISATIONS TERRITORIALES ET MOBILISATION DU FONDS VERT

Aux côtés des collectivités, l'EPFGE accompagne depuis son précédent PPI les démarches visant à renforcer les centralités et ainsi favoriser le recyclage urbain plutôt que les aménagements en extension dans le cadre des programmes :



Action Cœur de Ville, avec des partenariats en place sur 19 des 20 villes lauréates du programme,



Petites Villes de Demain, avec des partenariats sur 55 des 110 villes concernées.

L'EPFGE accompagne également des opérations de Revitalisation de Territoire, conclues ou non dans le cadre des démarches précédentes.

L'EPFGE a contribué à la mobilisation du fonds vert sur :

- Epernay, pour la friche ferroviaire des Berges de Marne, où l'EPFGE intervient en tant qu'opérateur foncier et maître d'ouvrage d'études et de travaux,
- Charleville-Mézières, pour la friche Deville, une ancienne fabrique d'appareils de chauffage, où l'EPFGE intervient en tant qu'opérateur foncier et maître d'ouvrage d'études et de travaux,
- Bogny-sur-Meuse, pour la friche LCAB, une ancienne fabrique d'articles métalliques, où l'EPFGE intervient en tant qu'opérateur foncier et maître d'ouvrage d'études et de travaux.

**LE FONDS VERT**  
pour l'accélération  
de la transition  
écologique dans  
les territoires



## LA COLLABORATION DE L'EPFGE AVEC LES UNIVERSITÉS

### IATEUR de Reims

Dans le cadre du programme « Petites Villes de Demain », l'EPFGE et l'IATEUR, Institut d'Aménagement des Territoires et d'Urbanisme de Reims, se sont mobilisés aux côtés de la commune de Blancs-Coteaux et de la communauté d'agglomération d'Épernay, Coteaux et Plaine de Champagne. En janvier 2023, en collaboration avec les habitants, un atelier a été organisé afin de mener une analyse urbaine des temporalités et du contexte local de Vertus.



**Institut d'Aménagement des Territoires,  
d'Environnement et d'Urbanisme de l'Université de  
Reims (IATEUR)**

### DSA Ecole d'architecture, de la ville et des territoires Paris Est

L'EPFGE et la communauté de communes Orne Lorraine Confluences ont sollicité des étudiants dans le cadre d'un DSA, Diplôme de Spécialisation et d'Approfondissement d'architecte-urbaniste de l'école d'architecture, de la ville et des territoires Paris Est pour imaginer l'avenir de trois communes laboratoires, Bruville, Batilly et Jarny en termes de planification d'urbanisme pour un développement sobre en consommation foncière. Bruville, le village-rue lorrain ; Batilly, le chapelet d'habitations marqué par l'industrie automobile et Jarny, la ville dense contrainte par son ancienne industrie minière. Le rapport final où étaient conciliées sobriété et désirabilité a été rendu en février 2023.

## École d'architecture de la ville & des territoires Paris-Est

### Chaire urbanisme et aménagement durable Université de Lorraine (Metz)

Dans le cadre de la création d'une chaire Urbanisme et Aménagement Durable, et aux côtés des départements de la Moselle et des Vosges, de l'Eurométropole de Metz, des communautés d'agglomération de Bar-le-Duc Sud Meuse et du Grand Longwy, de la Sodevam, de SEBL Grand Est, de la SAREMM, du Cerema, de Batigère, d'Eiffage immobilier et de la Banque des territoires le conseil d'administration de l'EPFGE a accepté de signer une convention avec la Fondation ID+ Lorraine, Fondation de coopération scientifique, de recherche et application, sur des thèmes juridiques et pluridisciplinaires autour de trois axes : transition écologique, dynamique des villes et des territoires et problématiques transfrontalières. Parmi ses multiples intérêts, ce partenariat permettra de faire connaître les métiers de l'EPFGE auprès d'étudiants. L'inauguration de la chaire s'est tenue le 18 janvier 2024.





## OFS DU SILLON LORRAIN

L'OFS du Sillon Lorrain a été créé en décembre 2022 par la SEBL Grand Est et Evel, filiale de Batigère, en association avec l'Eurométropole de Metz, la communauté d'agglomération Portes de France Thionville et les communautés de communes Rives de Moselle et du Val de Fensch. Le Comité Régional de l'Habitat et de l'Hébergement a donné son agrément le 13 avril 2023. L'EPFGE est associé comme censeur au Conseil d'Administration de l'OFS



## LES APPUIS SUR LES RELAIS LOCAUX DU TERRITOIRE

### CAUE, Conseil d'Architecture, d'Urbanisme et de l'Environnement



L'EPFGE adhère aux CAUE de Meurthe-et-Moselle, de la Moselle, de la Meuse et des Vosges depuis 2007. Lors de son Conseil d'Administration du 6 décembre 2023, son adhésion au CAUE de la Haute-Marne a été validée. A noter que les départements des Ardennes, de l'Aube et de la Marne ne disposent pas d'un CAUE.

### ADIL, Agence Départementale d'Information sur le Logement

L'EPFGE adhère aux ADIL de Meurthe-et-Moselle / Meuse et de la Moselle / Vosges depuis 2018. Son adhésion à l'ADIL des Ardennes et de l'Aube (cette dernière étant référente dans la Marne) et à l'ADIL de Côte d'Or, référente pour la Haute-Marne, ont été validées lors du Conseil d'Administration du 6 décembre 2023.

### Partenariat avec les agences d'urbanisme

Dans la continuité de la convention partenariale 2022-2029, les agences d'urbanisme lorraines et champardennaises ont accompagné l'EPFGE autour des 50 ans de l'établissement, de ses métiers et de l'aménagement du territoire avec la réalisation d'un cahier rétrospective. L'observatoire des friches en Lorraine a été actualisé et d'autres thèmes de travail ont été engagés notamment sur les observatoires du foncier et de l'habitat, le ZAN, Zéro Artificialisation Nette ou les silos agricoles sur le secteur de Châlons-en-Champagne.



## LES APPUIS SUR LES RELAIS NATIONAUX

### Fonciers en débat

L'association créée en 2013 organise débats et séminaires avec des aménageurs, urbanistes, notaires, financiers, collectivités locales, agriculteurs, économistes, juristes, géographes, écologistes, anthropologues... pour faire progresser la compréhension des questions foncières. L'association diffuse de nombreuses ressources sur son site internet. Sa présidente, Sonia Guelton, a participé à la table-ronde organisée à l'EPFGE le 6 octobre à l'occasion des 50 ans de l'établissement.



## LE RÉSEAU NATIONAL DES EPF D'ETAT

### Réseau national des EPF et EPFA d'Etat : rapport d'activité 2022



Créé fin 2018, le réseau national des EPF et EPFA d'Etat réunit les 12 établissements présents sur le territoire national : Bretagne, Grand Est, Guyane, Hauts-de-France, Ile-de-France, Mayotte, Normandie, Nouvelle-Aquitaine, Occitanie, Ouest Rhône-Alpes, Provence-Alpes-Côte d'Azur et Vendée. Dans un souci de rendre plus accessibles les activités de ses membres, le réseau national des EPF et EPFA d'Etat publiait son premier rapport d'activité en 2021 (en deux parties). Un deuxième rapport d'activité pour l'année 2022 est paru en août 2023.



## UNION SOCIALE POUR L'HABITAT CONVENTION DE PARTENARIAT AVEC LES EPF D'ETAT

A l'occasion du congrès de l'USH à Nantes le 3 octobre 2023, le réseau des EPF d'Etat et l'USH ont signé une convention de partenariat pour une durée de cinq ans. L'objectif principal de la convention est d'améliorer la coopération au niveau national pour faciliter l'atteinte des objectifs de création de logements sociaux.





# L'EPF A FÊTÉ SES 50 ANS EN 2023



## CARTE DE VŒUX 50 ANS

Dès janvier 2023, le logo des 50 ans de l'EPFGE était apposé sur les cartes de vœux ainsi que dans les signatures de mails.



## RENCONTRES TERRITORIALES

- Le 7 février 2023, Madame Christine Guillemey, Maire de Chaumont, accueillait Antony Caps, président du Conseil d'Administration de l'Etablissement Public Foncier de Grand Est, Alain Toubol, directeur général de l'établissement public et leurs équipes. Il s'agissait d'échanger avec les élus et partenaires locaux sur le soutien que l'EPF peut apporter à leurs projets fonciers. Une quarantaine de personnes a participé.
- Une deuxième rencontre a eu lieu à Châlons-en-Champagne le 28 juin 2023 en présence d'élus, des services de l'Etat et de techniciens des collectivités.

## ECHOS DANS LES MÉDIAS

Des articles sur les 50 ans de l'EPFGE ont été publiés dans la dépêche AEF info habitat et urbanisme (14/04), L'Est Républicain (16/04), L'Est Eclair (25/04), L'Union (16/05), Les Affiches du Moniteur (03/11), Le Moniteur des travaux publics (17/11) et la radio locale de Pont-à-Mousson, Radio-Activités, a retransmis le 11/10/2023 l'interview d'Antony Caps réalisée lors de la manifestation des 50 ans.

## COMMUNICATION INTERNE

- **Dans le rétro en 4 épisodes** : le Journal Officiel du 9 mars 1973 avec le décret de création de l'EPF, le premier procès-verbal du Conseil d'Administration de l'EPF du 19 mai 1973, les souvenirs d'un aménageur lorrain Jacques Jung premier Directeur Général de l'EPF entre 1973 et 1981 et l'exemple de la ZAC du Sansonnet à METZ Devant-le-Ponts : du « ZAN » avant l'heure.
- **Sortie à Reims le 13/06/2023** Le personnel de l'EPFGE était invité à participer à une visite des caves à champagne Pommery puis à déjeuner dans un restaurant au centre-ville de Reims. Dans l'après-midi, quatre groupes d'environ 20 personnes ont été constitué pour suivre une visite guidée du centre-ville et notamment de la cathédrale.
- **Opération « mur végétal » en septembre 2023** – Au moment de la construction du bâtiment de l'EPF en 2013, un mur végétal avait été créé sur la façade ouest le long du parking. Les problèmes d'alimentation en eau résolus, les équipes ont aidé le paysagiste à installer de nouvelles plantations.





## INTERVIEWS FILMEES D'ELUS

prises en ligne sur le site Internet de l'EPFGE <https://www.epfge.fr/les-50-ans-de-lepfge/> et sur Facebook et LinkedIn en septembre / octobre 2023 :

### **Antony Caps**

**Président du Conseil d'Administration de l'EPFGE,  
Vice-président du conseil département de Meurthe-et-Moselle**

« L'EPFGE accompagne les personnes publiques à toutes les échelles de territoire et il a aujourd'hui de nombreux résultats qualitatifs, innovants. L'établissement est un partenaire incontournable avec des qualités reconnues et le savoir-faire précieux de ses collaborateurs pour la pleine réussite des projets des partenaires publics. Si par nature ses interventions ne sont pas spectaculaires, elles sont très souvent décisives »



### **Julien Freyburger**

**Vice-président du conseil départemental de la Moselle  
Ancien président du Conseil d'Administration de l'EPFGE**

« J'invite les collectivités, acteurs publics, à entrer en contact avec l'établissement. Vous y trouverez des personnes compétentes, investies, dévouées. Il est très important que le politique ait une vision à la fois prospective, stratégique et visant à assurer et préserver l'intérêt général. Sans une puissance publique qui assume ses missions, avec les moyens nécessaires, il n'y a pas d'épanouissement quant à l'initiative privée »



### **André Corzani**

**Vice-président du conseil département de Meurthe-et-Moselle**

« J'ai accompagné la moitié de vie de l'EPF en tant que maire et collaboré étroitement avec l'établissement sur de nombreux projets. L'EPF nous a d'abord aidés à réparer les cicatrices du passé sidérurgique et minier. Le partenariat avec l'EPFGE en centre-bourg est également précieux et déterminant, dans la reconstruction de la ville sur la ville. L'EPFGE sait, en anticipant, prendre de l'avance pour accompagner les collectivités »



### **Véronique Marcot**

**Vice-présidente du conseil départemental des Vosges**

« Je travaille très activement et très positivement avec l'EPFGE depuis de nombreuses années. Il est important de savoir qu'il ne faut pas être propriétaire pour travailler avec l'EPF. En termes de détection d'îlots à requalifier au sein des centres-bourgs et de requalification de friches, par exemple sanitaires, l'EPF est un partenaire essentiel et indispensable pour les collectivités »



### **Stéphane Perrin**

**Vice-président du conseil départemental de la Meuse**

« L'EPF est devenu plus présent en Meuse ces dernières années avec la prise en considération du phénomène de friches industrielles et des interventions sur les centres-bourgs. L'ingénierie de l'EPF et sa capacité d'action sont indispensables d'autant plus sur des territoires qui ne sont pas métropolitains. L'établissement est aujourd'hui bien connu, il a la capacité de fédérer et c'est très précieux »



**Helen Hammond**  
**Maire de Sierck-les-Bains (Moselle)**

« Les gros projets sont difficiles à mener pour une petite commune. Être « Petite Ville de Demain » nous a aidé à nous lancer et l'EPFGE a été à nos côtés notamment pour embellir les abords du château. L'Etablissement doit continuer à évoluer avec son temps et à aider les communes à traiter des bâtiments. Merci aux salariés de l'EPFGE pour leur soutien technique et leur collaboration efficace ! »



**Boris Ravignon**  
**Maire de Charleville-Mézières (Ardennes)**  
**Président de la communauté d'agglomération Ardennes Métropole**

« D'abord adversaire de l'extension de l'EPFGE, je suis aujourd'hui convaincu que l'extension de la TSE sur les Ardennes est l'un des investissements les plus utiles que le territoire pouvait faire. L'EPF est aujourd'hui notre principal partenaire pour la requalification des friches industrielles. Notre défi collectif pour l'avenir (Etat, collectivités, EPF) et d'anticiper leur recyclage pour réindustrialiser les territoires »



**Christine Mazy**  
**Maire d'Épernay (Marne)**

« Il faut reconstruire la ville sur la ville et anticiper le foncier. L'EPFGE est présent à nos côtés pour le réussir. L'établissement a commencé à nous accompagner notamment dans le projet des Berges de Marne avec la reconversion d'une friche ferroviaire. Son action est importante parce qu'elle permet à la Ville de se consacrer à l'étude du devenir de la friche et aux nouvelles formes d'habité à mettre en place »



**Anne-Marie Nédélec**  
**Vice-présidente du conseil départemental de la Haute-Marne**

« L'EPFGE représente pour nos territoires ruraux la possibilité d'accéder à de l'ingénierie qui nous manque cruellement. C'est aussi la possibilité de s'appuyer sur un organisme qui a l'habitude de travailler sur les friches et de disposer d'un organisme rompu à la négociation avec les propriétaires. Pour la revitalisation des centres-bourgs, l'EPF nous a également apporté une bouffée d'oxygène »



**Bertrand Chevalier**  
**Conseiller départemental de l'Aube**

« Le foncier représente aujourd'hui un enjeu considérable. Le département de l'Aube, profondément marqué par la restructuration industrielle, avait besoin d'une vraie expertise technique et juridique dans une approche la plus globale possible. C'est ce que lui apporte l'EPFGE en engageant de l'ingénierie et en offrant une possibilité de sortie des opérations avec une remise sur le marché et une commercialisation »





## POINT D'ORGUE : LE 06/10/2023 « MANIFESTATION PARTENAIRES »

Pour célébrer les 50 ans de l'EPFGE, Antony Caps, son président, Alain Toubol, son directeur général, et toute leur équipe ont convié des élus et partenaires de Lorraine- Champagne- Ardenne. L'occasion de réexplorer le passé pour mieux éclairer l'avenir.

### Antony Caps

#### Président du Conseil d'Administration de l'EPFGE

« L'EPFGE est aujourd'hui fier de son parcours. Tout comme l'ont été l'EPML et l'EPFL, il vient en appui des politiques publiques et au service des collectivités locales. Il l'a fait pendant les périodes charnières des crises industrielles et maintenant pour prendre le virage de la sobriété foncière et de l'adaptation à la transition écologique ».



### Franck LEROY

#### Président du conseil régional du Grand Est

« L'ampleur de la tâche accomplie par l'EPF en 50 ans fait de cet établissement une référence. Il a réussi à s'imposer en quelques années dans les quatre départements de Champagne-Ardenne. Dans un contexte de bouleversement climatique et de sobriété foncière, il est heureux que l'EPF soit parvenu à promouvoir un urbanisme plus rationnel, plus raisonnable, plus durable ».



### Françoise SOULIMAN

#### Préfet de Meurthe-et-Moselle

« La création de l'EPF résulte d'un travail partenarial entre la Meurthe-et-Moselle et la Moselle. Preuve en est que dès lors que les deux départements travaillent ensemble, de grandes choses peuvent être accomplies. L'EPF aura encore et toujours un rôle crucial à jouer dans la planification de notre développement futur, en particulier pour le traitement des friches ».



## TABLE-RONDE EN 4 THÈMES / 3 INTERVENANTS / 1 ANIMATEUR :

1. Le début de l'aventure, l'avenir planifié de la Lorraine
2. Apprendre à composer avec les friches sidérurgiques
3. Accompagner les nouveaux défis urbains
4. Demain, retrouver le temps long



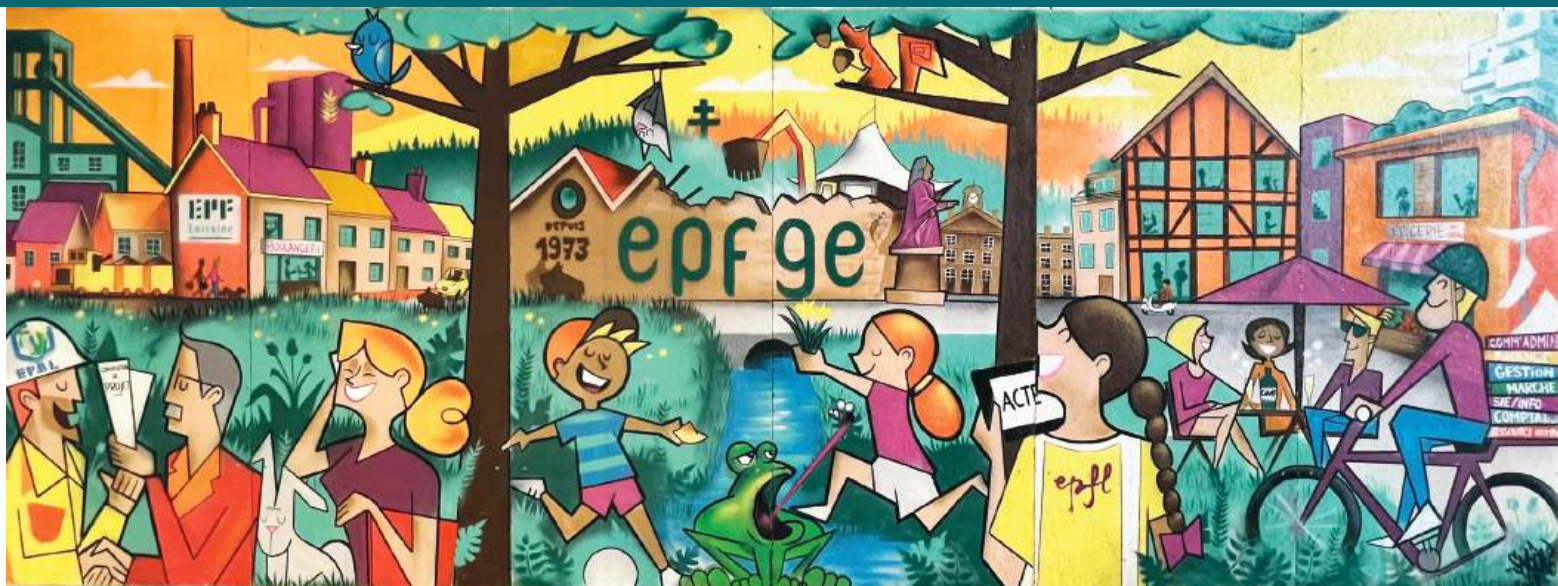
De gauche à droite : Sonia GUELTON, Professeur des universités, présidente de « Fonciers en débat », Pascal TATON, Directeur général de l'agence d'urbanisme SCALEN, Alain TOUBOL, Directeur Général de l'EPFGE et François-Laurent TOUZAIN, Agence 360 (animateur)





La maquette monumentale de la métropole lorraine suspendue dans l'atrium du siège de l'EPFGE a été créée par l'OREAM / SESGAR, l'organisme d'études chargé de réfléchir au schéma d'aménagement de la métropole et à la création de l'EPF.





La fresque des 50 ans invite à un voyage dans l'espace et dans le temps avec comme point de départ, un haut-fourneau et comme point d'arrivée, un écoquartier. Une référence est faite pour chacun des huit départements de l'aire de compétence de l'établissement et pour chacun de ses métiers. Les couleurs des différents logos de l'EPF ont été associées.  
Réalisation : Sébastien Dieudonné

L'ensemble des visuels, 34 au total, habillant les murs de l'établissement ont été mis à jour. Les huit départements du territoire de compétence de l'EPFGE sont représentés autour d'un grand nombre de thématiques : sidérurgie, mines, cokerie, fonderie, forge, papeterie, textile, militaire, ferroviaire, grands ensembles, hospitalier, centre-bourg, abbaye, étangs... au côté notamment d'une frise historique de neuf mètres de long.

Les 50 ans de l'EPFGE ont été l'occasion d'échanger au sein du siège de l'établissement...



... et dans le cadre de sorties

### Visite du site des Portes de l'Orne à Amnéville-Rombas



L'EPF accompagne en maîtrise foncière, en études et en travaux préalables à l'aménagement le Syndicat Mixte d'Etudes et d'Aménagement des Portes de l'Orne (SMEAPO) dans l'objectif de reconvertir un ancien complexe sidérurgique situé à une quinzaine de kilomètres au nord de Metz.

### Visite des étangs de Lachaussée



En 2020, l'EPF confie la gestion des étangs de Lachaussée au Conservatoire d'Espaces Naturels de Lorraine par bail emphytéotique. Remarquables pour leur biodiversité, ces étangs avaient été achetés par l'établissement en 2018 en partenariat avec l'Agence de l'Eau Rhin-Meuse, le FEDER et la Région Grand Est.

### Visite guidée de Pont-à-Mousson



Pont-à-Mousson est le cœur d'une agglomération de 22 000 habitants située à mi-chemin entre Metz et Nancy. Ancienne place forte des comtes puis des ducs de Bar, Pont-à-Mousson est connue pour ses plaques d'égout présentes partout dans le monde, pour l'abbaye des Prémontrés et la place Duroc.



# LES PLAQUETTES DES 50 ANS

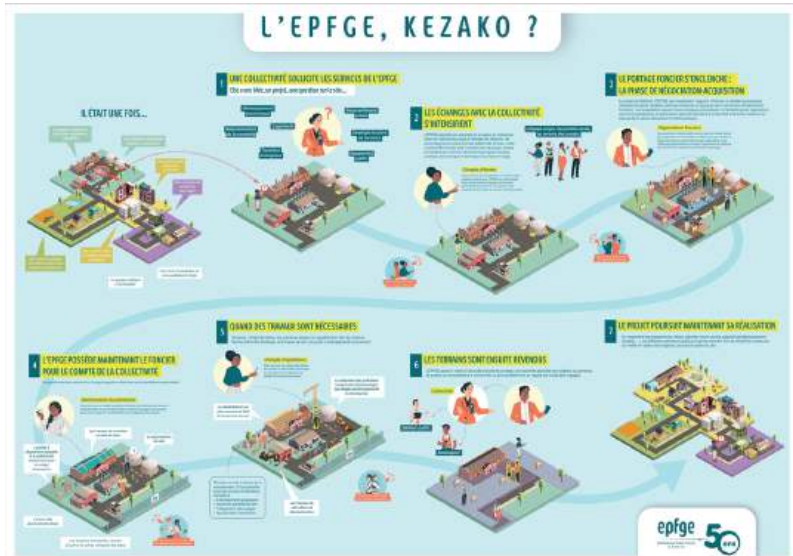
A l'occasion de ses 50 ans, l'établissement a souhaité mettre en avant tout particulièrement son partenariat avec les agences d'urbanisme : AGAPE, AGURAM, AUDC, AUDRR et SCALEN. Un ouvrage intitulé "50 ans d'aménagement en Lorraine Champagne-Ardenne / rétrospective et perspectives" a ainsi été conçu avec elles et réalisé par elles pour l'essentiel :

- pour fixer des éléments d'histoire de l'EPFGE et de l'aménagement en Lorraine et Champagne-Ardenne
- et expliquer par des schémas et des fiches, les missions et les métiers des chargés d'études, négociateurs fonciers, chargés d'opérations et gestionnaires du patrimoine.



## 50 ans d'aménagement en Lorraine • Champagne-Ardenne

Rétrospective & perspectives



### LES NÉGOCIATEURS FONCIERS

Je suis un négociateur foncier (de l'urbanisme).

**MISSIONS**

- Assurer la mise en œuvre des opérations d'aménagement.
- Assurer la négociation foncière.
- Assurer la gestion des opérations d'aménagement.
- Assurer la gestion des opérations d'aménagement.

**EXPERTISES**

- Négociation foncière
- Gestion des opérations d'aménagement
- Gestion des opérations d'aménagement
- Gestion des opérations d'aménagement

### LES GESTIONNAIRES DU PATRIMOINE

Je suis un gestionnaire du patrimoine.

**MISSIONS**

- Assurer la gestion du patrimoine foncier.
- Assurer la gestion du patrimoine foncier.
- Assurer la gestion du patrimoine foncier.
- Assurer la gestion du patrimoine foncier.

**EXPERTISES**

- Gestion du patrimoine foncier
- Gestion du patrimoine foncier
- Gestion du patrimoine foncier
- Gestion du patrimoine foncier

### LES CHARGÉS D'OPÉRATIONS

Je suis un chargé d'opérations.

**MISSIONS**

- Assurer la mise en œuvre des opérations d'aménagement.
- Assurer la mise en œuvre des opérations d'aménagement.
- Assurer la mise en œuvre des opérations d'aménagement.
- Assurer la mise en œuvre des opérations d'aménagement.

**EXPERTISES**

- Mise en œuvre des opérations d'aménagement
- Mise en œuvre des opérations d'aménagement
- Mise en œuvre des opérations d'aménagement
- Mise en œuvre des opérations d'aménagement

### LES CHARGÉS D'ÉTUDES

Je suis un chargé d'études.

**MISSIONS**

- Assurer la mise en œuvre des opérations d'aménagement.
- Assurer la mise en œuvre des opérations d'aménagement.
- Assurer la mise en œuvre des opérations d'aménagement.
- Assurer la mise en œuvre des opérations d'aménagement.

**EXPERTISES**

- Mise en œuvre des opérations d'aménagement
- Mise en œuvre des opérations d'aménagement
- Mise en œuvre des opérations d'aménagement
- Mise en œuvre des opérations d'aménagement



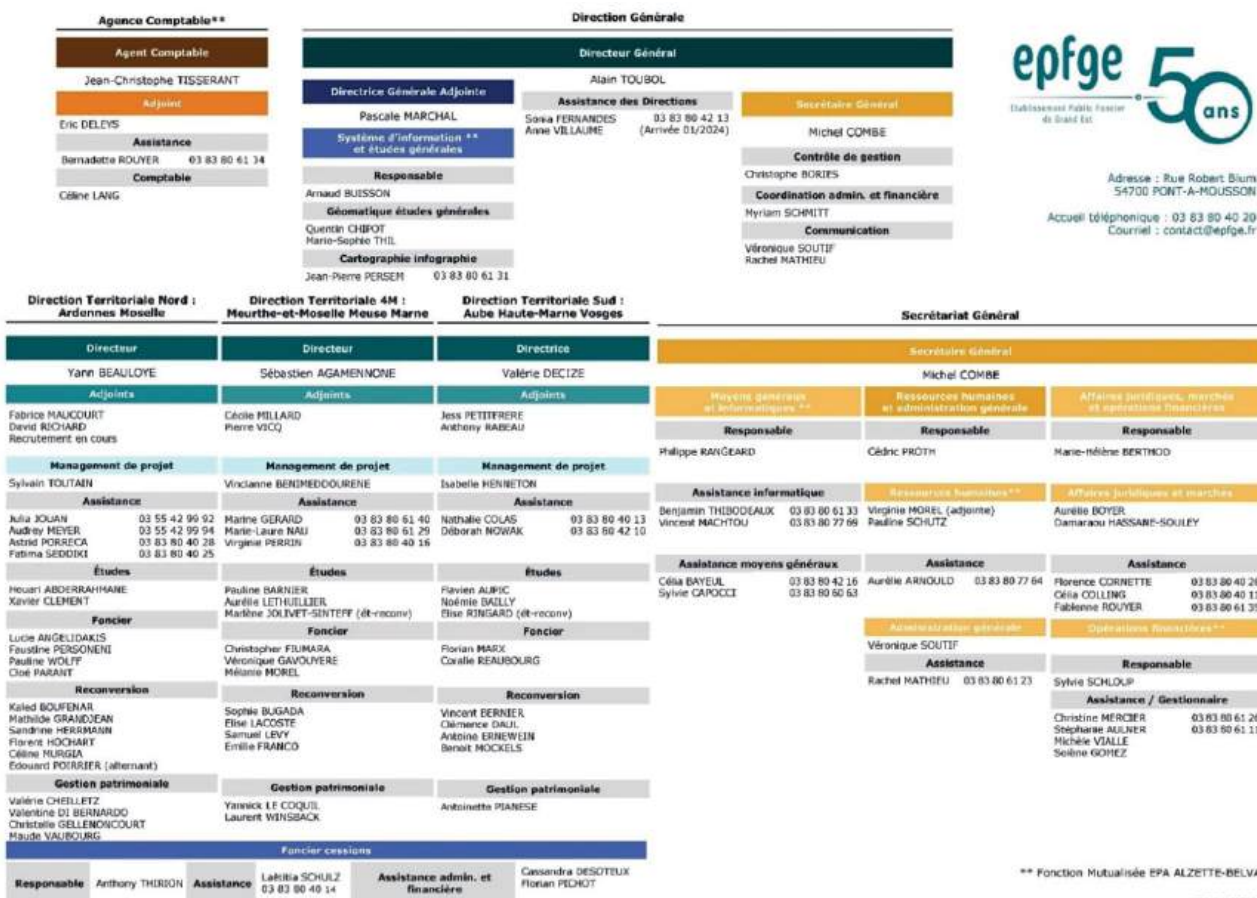
# L'EPF EN MOUVEMENT



# UN ORGANIGRAMME AU 15 DÉCEMBRE 2023



Adresse : Rue Robert Blum  
54700 POINT-A-MOUSSEON  
Accueil téléphonique : 03 83 80 40 20  
Courriel : contact@epfge.fr



\*\* Fonction Mutualisée EPA ALZETTE-BELVAL

## DES ARRIVÉES :



**Elise RINGARD**  
Chargée d'études et d'opérations



**Benjamin THIBODEAUX**  
Assistant informatique



**Yann BEAULOYE**  
Directeur Territorial



**Christopher FIUMARA**  
Négociateur foncier



**Stéphanie AULNER**  
Assistante administrative



**Cléo PARANT**  
Négociatrice foncière



**Marie-Sophie THIL**  
Chargée d'études



**Emilie FRANCO**  
Chargée d'opérations

Mais également...

Fabienne ROUYER, assistante administrative  
Florian PICHOT, négociateur foncier  
Solène GOMEZ, gestionnaire d'opérations financières  
Edouard POIRRIER, chargé d'opérations en apprentissage

## ARRIVEES ET DÉPARTS

Walid MENASRIA, chargé d'études et d'opérations  
Auréli JOURDAIN, négociatrice foncière  
Michèle VIALLE, renfort à la facturation

## ET DES DÉPARTS :

Marie-Violette CHANEL, assistante administrative  
Michèle LORRAIN, assistante administrative  
Valérie CANTE, chargée d'opérations





# epfge

**RUE ROBERT BLUM  
CS 10245**

**54701 PONT-À-MOUSSON CEDEX**

**03.83.80.40.20  
contact@epfge.fr  
www.epfge.fr**